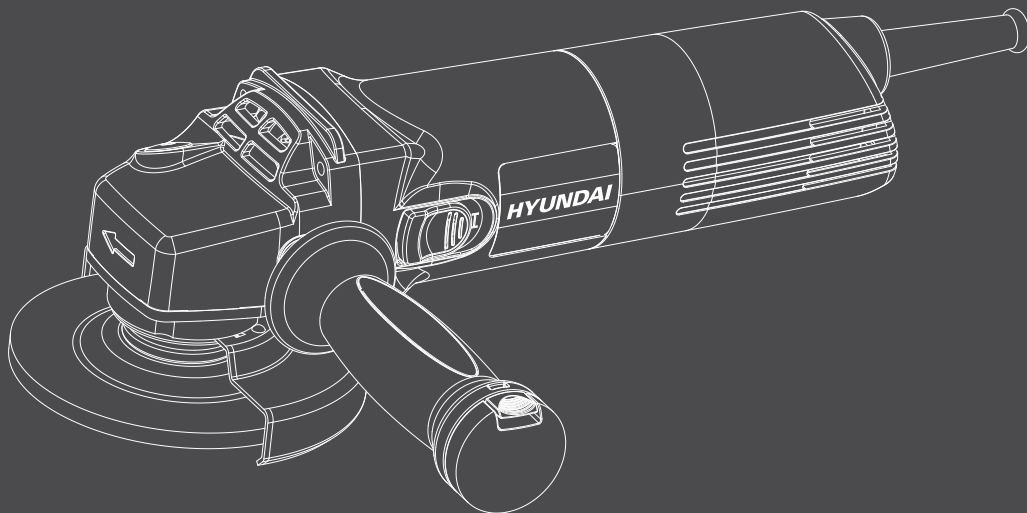


HYUNDAI
POWER PRODUCTS

POLIZOR UNGHIULAR HY-AG 850-125

INSTRUCTIUNI DE UTILIZARE

NOTA: Figurile si ilustratiile din acest manual sunt oferite doar pentru referinta si pot diferi fata de modelul dumneavoastra. Pot interveni modificari tehnice.



Stimate Client,

Vă mulțumim foarte mult pentru decizia dvs. privind achiziționarea acestui polizor unghiular! Este ușor de utilizat și multifuncțional - un instrument indispensabil pentru orice om îndemânat!

Acest instrument îndeplinește cerințele legilor și reglementărilor privind siguranța mașinilor și a produselor electrice.

Utilizarea dispozitivelor electrice trebuie să respecte măsurile de siguranță pentru a preveni accidentarea sau provocarea de daune materiale. Prin urmare, citiți cu atenție acest manual.

Păstrați-l împreună cu polizorul unghiular, astfel încât informațiile să fie imediat la îndemână.

În cazul în care dispozitivul este dat unei alte persoane, vă rugăm să includeți acest manual de utilizare. Nu ne asumăm responsabilitatea pentru accidente sau daunele rezultate prin ignorarea acestui manual.

Sperăm să beneficiați din plin de polizorul dvs.!

CUPRINS

DESTINAȚIE PRODUS

MANUAL DE PREZENTARE

Simboluri utilizate

INSTRUCȚIUNI DE SIGURANȚA ÎN EXPLOATARE

Instrucțiuni suplimentare de siguranță pentru exploatarea polizorului unghiular

PIESE ȘI ACCESORII

CONFIGURAREA POLIZORULUI UNGHIULAR

Atașarea mânerului

Montarea capacului de protecție

Discuri de slefuit/ polizat

Montarea discurilor de slefuit/ polizat

MOD DE FUNCȚIONARE A POLIZORULUI UNGHIULAR

Pornirea /oprirea polizorului

Operațiune de scurtă durată

Operațiune de lungă durată

Închiderea polizorului unghiular

Mod de lucru

Polizare / slefuire

Separarea

Recomandări pentru diferite materiale de lucru

ÎNGRIJIRE ȘI ÎNTREȚINERE

Curățarea

Piese de schimb

PROTECȚIA MEDIULUI ȘI CASAREA

DEPANARE

DATE TEHNICE

DECLARAȚIE DE CONFORMITATE

DESTINATIE PRODUS

Acest polizor unghiular este destinat taierii uscate, polizarii si slefuirii metalului și a altor materiale pentru prelucrarea pietrei. Nu folosiți apă cu acest aparat. Pentru tăierea pietrei, trebuie folosită o sanie de ghidare. Această sanie de ghidare stabilizează mașina pentru usurinta in exploatare.

Se interzice utilizarea acestui echipament pentru taierea/slefuirea materialelor daunatoare sănătății (de exemplu azbest).

- Numai adulții pot utiliza acest instrument.

Este interzisa orice altă utilizare decat cea destinata. Se interzice modificarea dispozitivului sau utilizarea unor piese care nu au fost aprobate de producător. In caz contrar exista riscul de accidentare sau producerea de daune imprezibile!

Producătorul nu își asumă nici o responsabilitate pentru daunele rezultate din cauza utilizării incorecte sau in scopuri nepermise a polizorului unghiular.

- Când împrumutați sau vindeți instrumentul, asigurați-vă că acest manual de utilizare este inclus.

EXPLICAȚIE A DOCUMENTULUI

Citiți cu atenție instrucțiunile de lucru! Acordați atenție simbolurilor corespunzătoare și semnificațiilor lor. Nu modificați secvența etapelor prezentate in manualul de utilizare. Nu ignorați sau omiteti etapele prezentate în manualul de utilizare.

Acordați o atenție deosebită instrucțiunilor de siguranță de la inceputul manualului de utilizare!

Acestea sunt marcate în mod vizibil de simbolul pentru „Atenție“ sau „Pericol“.

Simboluri utilizate

	atenție/pericol/precauție
	nota informativa
	recomanda echipament protective
	recomanda masca de praf
	recomanda antifoane
	recomanda ochelari protectie

INSTRUCȚIUNI DE SIGURANTA

ATENȚIE! Citiți toate instrucțiunile. Nerespectarea instrucțiunilor enumerate mai jos poate duce la electrocutare, incendiu și / sau răniri grave. Termenul "instrument electric" în toate avertismentele enumerate mai jos se referă la ferăstrău circular (unealtă electrică cu cablu de alimentare).

PĂSTRAȚI ACEST MANUAL DE INSTRUCȚIUNI ÎNTR-UN LOC SIGUR, USOR ACCESIBIL!

1) ZONA DE LUCRU

- Păstrați zona de lucru curată și bine iluminată. Zonele aglomerate și întunecate predispun la accidente.
- Nu folosiți sculele electrice în atmosfere explozive, ex. in prezența lichidelor inflamabile, a gazelor sau a prafului.

Instrumentele electrice creează scântei care pot aprinde rumegusul sau vaporii inflamabili.

- Țineți copiii și spectatorii la distanță în timp ce folosiți un instrument electric. Distragerea atenției vă poate face să pierdeți controlul asupra echipamentului.

2) REGULI DE SIGURANȚĂ IN UTILIZAREA ECHIPAMENTELOR ELECTRICE

- Stecherul echipamentelor electrice trebuie sa se potrivească cu priza. Nu modificați niciodată ștecherul în niciun fel. Nu utilizați adaptoare de priza cu sculele electrice cu împământare. O conexiune corectă stecher-priza reduce riscul de electrocutare.

- Evitați contactul corpului cu suprafețele împământate, cum ar fi țevi, radiatoare, plite și frigidere. Există un risc crescut de electrocutare dacă corpul dumneavoastră nu este izolat corespunzător.

- Nu expuneți sculele electrice la ploaie sau condiții de umiditate. Apa care intră într-un instrument electric crește riscul de electrocutare.

- Nu deteriorați cablul de alimentare. Nu folosiți niciodată cablul pentru transportul, tragerea sau deconectarea instrumentul electric. Păstrați cablul departe de orice sursa de căldură, pete de ulei, margini ascuțite sau în componente in mișcare. Cablurile deteriorate sau înnodate cresc riscul de electrocutare.

- Când folosiți un echipament electric în aer liber, utilizați un prelungitor adecvat pentru utilizare în aer liber. Utilizarea unui cablu adecvat pentru utilizare în exterior reduce riscul de electrocutare.

- Conectați polizorul unghiular la o priza de alimentare prevazuta cu împământare (230/120V~ 50 / 60Hz). Consultați-vă electricianul.

- Pentru utilizarea in aer liber se recomanda folosirea unei surse de curent prevazuta cu siguranta automata pentru a evita electrocutarea accidentala.

3) PROTECTIA SI SIGURANȚA PERSONALĂ

- Rămâneți atent, urmăriți ceea ce faceți și folosiți bunul simț atunci când utilizați un instrument electric. Nu folosiți un instrument electric în condiții de stress, oboseala, sub influența drogurilor, a alcoolului sau a medicamentelor. Un moment de neatenție în timpul operării echipamentelor electrice poate provoca accidente sau vătămări corporale.
- Folosiți echipament de protecție. Purtați întotdeauna ochelari de protecție pentru ochi. Utilizarea echipamentului de protecție adecvat precum mască de praf, bocanci de protecție, cască de protecție sau antifoane reduce riscul de accidentare la locul de munca.
- Evitați pornirea accidentală a polizorului unghiular. Asigurați-vă că comutatorul este în poziția oprit înainte de conectarea echipamentului la priza de alimentare. Transportul sau conectarea la priza a echipamentelor electrice cu comutatorul în poziția "pornit" predispune la producerea de accidente.
- Indepărtați orice cheie de reglare înainte de a porni echipamentul electric. Antrenarea unei chei de reglare în componentele rotative ale polizorului unghiular poate provoca accidente sau vătămare corporală.
- Nu vă aplecați prea mult asupra fierastraului electric. Păstrați-vă echilibrul și controlați-vă centrul de greutate pentru a nu intra în zona activă a discului.
- Îmbrăcați-vă corespunzător. Nu purtați haine largi sau bijuterii ce pot fi antrenate în elementele de mișcare ale polizorului. Păstrează-ți părul, îmbrăcămintea și mănușile departe de piesele în mișcare. Hainele largi, bijuteriile sau părul lung pot fi prinse în componentele în mișcare.
- Dacă polizorul este prevăzut cu dispozitive pentru aspirarea și colectarea prafului, asigurați-vă că acestea sunt conectate și utilizate în mod corespunzător.
- Se recomandă evitarea prelucrării de materiale cu conținut de azbest! Particule fine de praf pot rămâne în aer, în ciuda instalării unui aspirator de praf și va pot pune în pericol sănătatea.

4) UTILIZAREA ȘI ÎNGRIJIREA ECHIPAMENTELOR ELECTRICE

- Nu forțați scula electrică. Utilizați instrumentul electric adecvat activității pentru care a fost proiectat. Instrumentul electric corect va face treaba mai bine și mai sigur în condițiile de lucru corespunzătoare.
- Nu utilizați instrumentul electric dacă comutatorul pornit-oprit nu funcționează corespunzător.

Orice echipament electric ce nu poate fi controlat cu comutatorul on-off este periculos și trebuie reparat.

- Dacă este necesară înlocuirea cablului de alimentare, acest lucru trebuie făcut de către producător sau agentul său autorizat pentru a evita un pericol pentru siguranță.
- Deconectați ștecherul de la priza de alimentare înainte de a face orice ajustări, înainte de schimbarea accesoriilor sau depozitarea sculelor electrice. Astfel de măsuri preventive de

siguranță reduc riscul pornirii accidentale a instrumentului electric.

- Depozitați echipamentele electrice în siguranță, nu permiteți accesul copiilor sau persoanelor care nu sunt familiarizate cu echipamente electrice. Instrumentele electrice sunt periculoase în mâinile utilizatorilor neantrenați.
- Intretineți echipamentele electrice în condiții optime de funcționare. Verificați dacă apar dereglări sau blocaje la piesele în mișcare, dacă piesele prezintă fisuri sau orice alte condiții care pot afecta uneltele electrice și operarea lor. Dacă este deteriorat, reparați instrumentul electric înainte de utilizare. Multe accidente sunt cauzate de scule electrice slab întreținute.
- Păstrați sculele de tăiere ascuțite și curate. Uneltele de tăiere întreținute corespunzător, cu muchii ascuțite, sunt puțin probabil să se blocheze și sunt mai ușor de controlat.
- Utilizați unealta electrică și accesoriile în conformitate cu aceste instrucțiuni, luând în considerare condițiile de lucru și munca care urmează să fie efectuate.

Utilizarea instrumentului electric pentru operațiuni diferite de cele prevăzute ar putea genera o situație periculoasă și crește riscul de accidentare.

5) REPARAREA

- Solicitați repararea uneltei electrice de către personal autorizat, utilizând numai piese de schimb identice. Acest lucru va asigura menținerea siguranței sculei electrice.

Instrucțiuni suplimentare pentru utilizarea polizorului unghiular

- Verificați ca viteza marcată pe discul de polizare este egală sau mai mare decât viteza proiectată a polizorului.
- Asigurați-vă ca diametrul discului abraziv este compatibil cu polizorul.
- Discurile abrazive trebuie depozitate și manevrate în conformitate cu instrucțiunile fabricantului.
- Verificați discurile de polizor înainte de utilizare. Nu folosiți discuri ciobite, fisurate sau cu defectiuni vizibile.
- Asigurați-vă ca discurile abrazive sunt montate și fixate corespunzător în conformitate cu instrucțiunile fabricantului.
- Asigurați-vă că discul abraziv este corect montat și strâns înainte de utilizare și rulați polizorul în gol timp de 30 de secunde pentru a verifica. Opriți imediat dacă apar vibrații sau observați alte defecte ascunse. În acest caz opriți polizorul și determinați cauzele ce au generat aceste defecte.
- Folosiți echipamentul cu ecranele și scuturile de protecție prevăzute.
- Pentru sculele prevăzute cu orificiu filetat, asigurați-vă că diametrul discului este destul de mare pentru a accepta lungimea axului.
- Verificați dacă piesa de lucru este susținută corect.

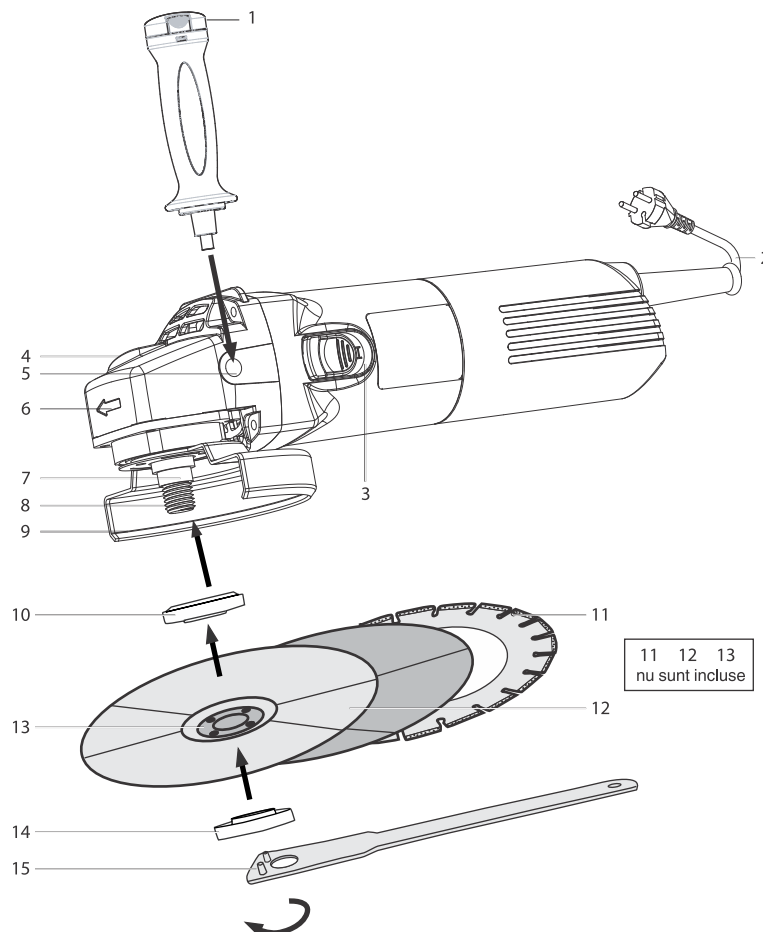
- Nu folosiți pentru tăiere un disc destinat șlefuirii laterală.
- Asigurați-vă că scânteele rezultate din utilizare nu creează un pericol pentru cei din jur sau pot aprinde substanțe inflamabile.
- Asigurați-vă că deschiderile de ventilație sunt păstrate libere atunci când lucrați în condiții de praf. Dacă este necesar să curățați praful, mai întâi deconectați instrumentul de la sursa de alimentare (utilizați obiecte nemetalice) și evitați deteriorarea părților interne.
- Folosiți întotdeauna ochelari de protecție și antifoane.
- Se recomandă utilizarea altor echipamente de protecție personală, cum ar fi masca de praf, mănuși, cască și șorț de protecție.
- Discul polizorului va continua să se rotească după comutarea sculei în poziția oprit. Înainte de a efectua orice altă operație se recomandă să așteptați până când mașina este nemișcată.

PIESE DE SCHIMB SI ACCESORII

Partea frontală a polizorului unghiular

- 1 mâner
- 2 cablu alimentare cu stecher
- 3 comutator Pornire/Oprire (On / Off)
- 4 Dispozitiv de blocare a axului
- 5 Gaură filetată pentru mâner
- 6 Cap de viteză cu afișare a direcției de rulare
- 7 Gâtul fusului
- 8 Axul polizorului
- 9 Capac de protecție
- 10 flanșă roată
- 11 Disc de tăiere (nu este inclus)
- 12 discuri de polizat (nu sunt incluse)
- 13 inele metalice de discuri de polizat (nu sunt incluse)
- 14 Piuliță de prindere
- 15 Cheie de prindere

NOTA: Toate accesoriile și piesele de schimb pot fi livrate separat.



MONTAREA POLIZORULUI UNGHIULAR

Indepartati ambalajul.

Atentie, pericol de accidentare!

Inainte de efectuarea oricaror modificari sau calibrari:

- Opriti polizorul (comutatorul on-off sa fie in pozitia off)
- Scoateti polizorul din priza
- Asteptati pana la oprire completa

IMPORTANT : Acordați atenție capacității electrice!

Tensiunea sursei de alimentare trebuie să fie în concordanță cu specificațiile de pe eticheta.

Mașinile etichetate cu 230/120 V pot fi operate și cu 220/110 V.

Atașarea mânerului

- Înșurubați mânerul (1) într-unul din orificiile filetate corespunzătoare (5) la stânga, la dreapta sau deasupra, în funcție de modul în care puteți ține mașina cel mai confortabil.

Mașina nu poate fi acționată fără mâner. Țineți întotdeauna mașina cu amândouă mâinile! Mânerul poate fi ușor detașat prin rotirea acestuia.

- Asigurați-vă că mânerul este complet fixat atunci când lucrați.

Montarea capacului de protecție

Rolul capacului de protecție este de a vă proteja de aschiile sau eventualele scantei ce apar în momentul operării polizorului.

- Reglați capacul de protecție pur și simplu rotindu-l puternic. Capacul de protecție poate fi rotit la +/- 60°.

Capacul de protecție vă protejează eficient atunci când este rotit spre dvs.

- Asigurați-vă că mâinile sunt protejate corespunzător.

Discuri de slefuit

Folosiți unelte de slefuit a căror viteză de rotație permisă este cel puțin la fel de mare ca cea mai mare viteză de rotație a polizorului. Viteza de funcționare permisă a discurilor trebuie să fie 80 m/s. Citiți viteza de funcționare pe eticheta discului utilizat.

- Lăsați noul disc să funcționeze inactiv timp de aproximativ un minut într-un test. Nu folosiți discuri ce produc vibrații ale polizorului în timpul funcționării. Protejați discurile de lovituri, zdrobiri, precum și de pete de ulei.

Montarea discurilor de slefuire

PERICOL! Pericol de arsuri!

Discurile abrazive de taiere și slefuire pot deveni foarte fierbinți în timpul funcționării și pot lua foc.

- Schimbați discurile doar după ce s-au răcit.
- Curățați flanșa roții (10), piulița de prindere (14) și suprafața

de prinderea metalică(13) a discului abraziv.

- Atașați flanșa discului(10) cu slotul longitudinal dedesubt pe axul polizorului (8).
- Atașați discul abraziv (12). Flansa discului (10) are o bandă centrală înaltă cu un inel de cauciuc; aceasta trebuie să se cupleze exact în orificiul discului abraziv (13).
- Apăsăți dispozitivul de blocare a axului (4).
- Rotiți discul abraziv (12) / axul polizorului (8) până când închideți dispozitivul de blocare a axului.
- Înșurubați piulița de prindere (14) și strângeți-o cu cheia de prindere (15).
- Înainte de a porni mașina, verificați dacă discul abraziv se rotește liber.

FUNCTIONAREA POLIZORULUI UNGHIULAR

Echipament de protecție

- Se recomandă folosirea echipamentului de protecție. Purtați mănuși de protecție pentru a vă proteja mâinile de aschiile și scanteile ce apar în timpul lucrului.
- În timpul lucrului, purtați ochelari de protecție corespunzatori. Spanul și aschiile proiectate în aer pot cauza rănire.
- Purtați antifoane pentru protecție împotriva zgomotului continuu la locul de muncă.
- Purtați o mască de praf pentru protecție împotriva prafului din aer.



NOTĂ: Conectați sculele electrice care urmează să fie utilizate în aer liber, la o sursă de alimentare prevăzută cu rezistențe automate de întrerupere a curentului.

MOD DE FUNCȚIONARE A POLIZORULUI UNGHIULAR

Operațiune de scurtă durată

- Țineți apăsat comutatorul Pornire/Oprire (3) -----> Polizorul funcționează
- Lăsați comutatorul Pornire/Oprire (3) -----> Polizorul se oprește

Instrucțiuni de lucru:

- Așteptați până când polizorul atinge cea mai mare viteză de rotație. Apoi puteți plasa polizorul unghiular pe piesa de prelucrat și începeți să lucrați.
- Nu forțați polizorul unghiular. Excesul de efort duce la viteză redusă și blocaj. În plus, motorul polizorului unghiular poate fi deteriorat prin forțare. Prin urmare, nu încercați să măriți viteza de lucru a polizorului unghiular punând mai multă presiune pe el. Discurile abrazive funcționează mai eficient atunci când se aplică doar o presiune ușoară pe polizor.

- Oprea fortata a polizorului unghiular va reduce durata de viata a comutatorului de functionare.

- În cazul în care aparatul se încinge, lăsați-l să funcționeze la ralanti timp de două până la trei minute astfel încât motorul să se răcească până la temperatura normală de funcționare.

Polizare / slefuire

- Unghiul optim de lucru al discului pe piesa de prelucrat in cazul polizarii este : 15-30 °

Prin aceasta, obțineți un randament optim de lucru și evitați fortarea echipamentului.

- Ghidați discul abraziv cu atenție peste piesa de prelucrat și îndepărtați stratul superior fără a exercita o presiune mare asupra echipamentului.

- Aveți grijă când lucrați pe suprafețe neuniforme cu polizorul unghiular; Mașina poate fi mai dificil de manevrat în această situație.

Taierea

- Folosiți o sanie de ghidaj specială. Acest produs NU este inclus în pachetul initial. Puteti cumpăra o astfel de sanie ca accesoriu într-un magazin de hardware. Cel mai bine este să consultați un profesionist!

- Aplicați doar o presiune ușoară și niciun impact lateral pe discurile de taiere. Fiți atenți la direcția de rotire a discului introdus. Evitați smuciturile pe piesa de prelucrat.

Sfaturi pentru diferite materiale de prelucrare

Material de prelucrat	Mod de lucru	Accesorii recomandate	Viteza de rotatie optima
Plastic	slefuire	Disc din material textile	minima
	Polizare usoara	Disc din fetru	minima
metal	Polizare usoara	Disc slefuire	minima
	Indeprtarea stratului de vopsea	Lama de polizare	Joasa spre medie
lemn, metal	Periere, indeprtarea ruginii	Perie de sarma, lama de polizare	medie
Metal, piatra	polizare	Disc de polizare	Mare spre maxima
Metal	taiere	Disc de taiere	maxima
piatra	Taiere pe contur	Disc de taiere si sanie de ghidaj	maxima

Acest tabel vă oferă ajutor in selectarea instrumentului potrivit și a vitezei de rotație indicate.

- La lucrul cu metalul: ferește-te de jetul de scântei ce apare de îndată ce discul intră in contact cu metalul.

- La lucrul cu metale moi: discul se poate deteriora cu ușurință atunci când lucrați cu aluminiul și alte metale moi. În acest caz, înlocuiți imediat discul.

- Șlefuirea cavităților și canalelor: asigurați-vă că in urma acțiunii de șlefuire, marginile cavităților rămân netede si nu apar fisuri in materialul de prelucrat.

- Taierea tablelor subțiri: plasați mașina cu grijă pe foaia de tablă. Imediat dupa taiere indeprtati polizorul pentru a evita eventualele indoituri.

ÎNGRIJIRE SI INTRETINERE

ATENȚIE! Pericol de rănire!

Înainte de efectuarea oricărei lucrări de îngrijire și întreținere:

- Opriti polizorul din functionarea
- Scoateți ștecherul din priza.
- Așteptați până când aparatul este oprit complet.

Polizorul unghiular nu necesită o întreținere specială. Lucrarile de reparatie trebuiesc facute de un atelier specializat de catre personal autorizat.

- Păstrați polizorul și orificiile de aerisire curate.
- Păstrați polizorul într-o cameră uscată și fără expunere la temperatura de îngheț.

Curățare

- Curățați polizorul în mod regulat după fiecare utilizare. Îndepărtați praful, așchiile, resturile de rumegus etc. cu ajutorul unei perii de plastic.
- Curățați aparatul cu o cârpă umedă. Nu utilizați agenți de curățare sau soluții, acestea pot coroda părțile din plastic ale mașinii.
- Asigurați-vă că apă nu se scurge în interiorul polizorului.

Piese de schimb

PERICOL! Pericol de accident!

Utilizarea pieselor care nu au fost revizuite și aprobate de producător pot deteriora aparatul și pot duce la răniri grave.

- Utilizați numai piese originale ca piese de schimb, în special în cazul mecanismelor de siguranță și a uneltelor de tăiere.

Schimbarea periiilor de carbune

Vă recomandăm să consultați un electrician atunci când schimbați și întrețineți periiile de carbune.

PROTECTIA MEDIULUI SI CASAREA

Cutiile de ambalaj sunt materii prime și pot fi refofosite. Separa materialele de ambalare diferite și transportați-le la un centru desemnat de recuperare sau eliminare. Mai multe informații pot fi obținute de la autoritățile competente.



Echipamentele electrice casate nu intra in categoria gunoiului menajer.

Eliminați echipamentele uzate în mod corespunzător! Toți suntem responsabili pentru protecția mediului.

Autoritățile locale vă pot informa despre locațiile de colectare și orarul de lucru.

DEPANARE

PROBLEME	MOTIVUL	MOD DE REZOLVARE
Motorul nu porneste	Nu se face alimentarea	Verificati priza si cablul de alimentare
	Motorul este supraincalzit	Lasati polizorul sa functioneze in gol pentru 2 min. si sa se raceasca.
Vibratii puternice	Suruburi sau componente slabite	Strangeti suruburile
	Discurile abrazive nu sunt montate corespunzator	Fixati discurile abrazive corect
	Polizorul nu este corect asamblat	Montati polizorul corespunzator
	Materialul de prelucrat nu este fixat corespunzator pe bancul de lucru	Fixati materialul de prelucrat pe masa de lucru.

DATE TEHNICE

Model	HY-AG 850-125
Tensiune	230 V
Frecventa	50 Hz
Putere	850 W
Viteza de rotatie	11000 min ⁻¹
Diametru piatra polizor	115/125 mm
Arbore de slefuit	M14
Viteza	80 m/s
Greutate (fara accesorii)	2 kg
Nivel de zgomot si vibratie	
Nivel constant de presiune acustică LpA	93.2dB (A)
Nivel de putere sonoră LWA	103.2dB (A)
Vibrare mână-braț a _{avhw}	6,59m/s ²

Declaratie de conformitate



Declarăm pe propria răspundere ca următoarea scula electrică

HY-AG 850-125

fabricată în serie este conformă cu normele și standardele CE ce fac referire la siguranța și la standardele specifice produselor:

- Compatibilitate electromagnetică 89/336 / CEE
- Directiva 73/23 / CEE de joasă tensiune
- Directiva privind mașinile 98/37 / CEE

Polizorul unghiular este în conformitate cu cerințele menționate mai sus din directivele CE. Conformitatea se bazează pe următoarele standarde denumite:

EN 55014-1: 2000 + A1: 2001 + A2: 2002

EN 55014-2: 1997 + A1: 2001

EN 61000-3-2: 2000 + A2: 2005

EN 61000-3-3: 1995 + A1: 2001 + A2: 2005

EN 60745-1: 2003 + A1: 2003

EN 50144-2-3: 2002 + A1: 2002 + A2: 2003

EN 50144-1: 1998 + A1: 2002 + A2: 2003

Importator: EXPOTEHNICA SRL, Blejoi, nr. 960, Prahova, Romania
Blejoi, 23.02.2021

Mihai Miresteanu (Manager aprovizionare)

HYUNDAI
POWER PRODUCTS

Pentru solicitari va rugam contactati:

EXPOTEHNICA S.R.L.
Blejoi nr.960, Prahova, Romania
Telefon: 0244-436617
Email: office@expotehnica.ro
www.hyundai-power.ro

Importat de EXPOTEHNICA S.R.L., Romania

Licensed by Hyundai Corporation, Korea