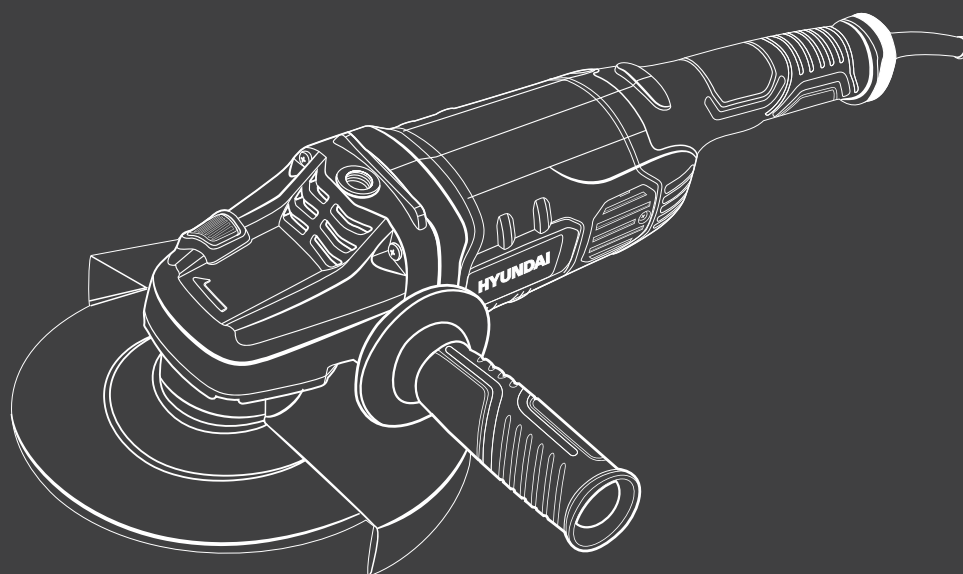


HYUNDAI
POWER PRODUCTS

POLIZOR UNGHIULAR HY-AG 24-230

INSTRUCTIUNI DE UTILIZARE

NOTA: Figurile si ilustratiile din acest manual sunt oferite doar pentru referinta si pot diferi fata de modelul dumneavoastra. Pot interveni modificari tehnice.



CUPRINS

- PARTI COMPONENTE
- SPECIFICATII TEHNICE
- INSTRUCIUNI DE SIGURANTA
- REGULI DE SIGURANTA
- RECOMANDARI
- FUNCTIONARE
- UTILIZARI
- INTRETINERE
- PROTEJARE MEDIU
- SERVICE
- DEFECTIUNI SI MOD DE REZOLVARE
- DECLARATIE DE CONFORMITATE

PARTI COMPONENTE

Polizorul este destinat slefuirii obiectelor din metal si piatra. Cititi cu atentie, respectati regulile de protectie si instructiunile de functionare atasate.

1. Buton de blocare a axului

2. Schimbator de directie

3. Rotorul - Ax rotatie

4. Scut protectie

4.1. Protectie suplimentara (optional)

5. Flansa interioara

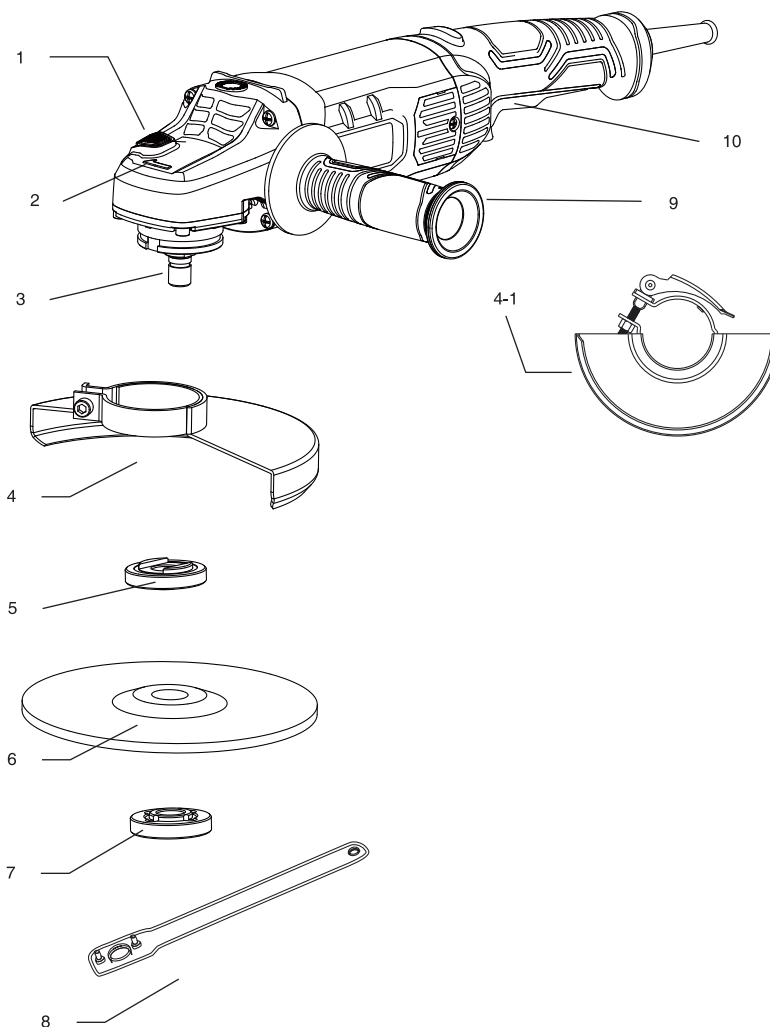
6. Disc polizor

7. Flansa exterioara

8. Cheie

9. Maner lateral

10. Intrerupator



SPECIFICAȚII TEHNICE

Model	HY-AG 24-230
Tensiune	220 V
Frecventa	50 Hz
Putere	2000 W
Turatie in gol	8500/6500 min ⁻¹
Diametru piatra polizor	180/230 mm
Arbore de slefuit	M14
Protectie	□ / II
Izolatie	E

Nota 1: Datorita programului de continua imbunatatire si dezvoltare a HYUNDAI, specificatiile tehnice prezentate aici sunt supuse modificărilor fără notificare prealabilă.

Nota 2: Valorile date sunt valabile pentru o tensiune nominala de 220V. Pentru valori de tensiune mai mici sau mai mari pentru anumite tari caracteristicile tehnice au valori diferite.

REGULI GENERALE DE PROTECTIE

ATENȚIE: Cititi cu atentie instructiunile de folosire! Nerespectarea acestor reguli poate determina electrocutarea, poate genera pericol de incendiu si vatamare corporala. Purtati echipament de protectie adecvat!



INSTRUCTIUNI DE SIGURANTA

1.SPATIUL DE LUCRU

- 1)Pastrati aria de lucru curata si bine luminata. Zonele aglomerate si intunecoase predispun la accidente de munca.
- 2)Nu operati instrumentele electrice in atmosfera exploziva sau in prezenta lichidelor/ gazelor inflamabile, sau a prafului. Instrumentele electrice pot genera scantei ce pot aprinde vaporii si suspensiile inflamabile.
- 3)Nu permiteti accesul copiilor sau a altor persoane straine de operarea echipamentelor, orice distractie poate duce la pierderea controlului si provoca accidente.

2.PROTECTIA ELECTRICA

- 1)Stecherul de alimentare trebuie sa se potriveasca la priza. Nu faceti in nici un fel improvizatii electrice si nu utilizati adaptoare la priza. Folosirea cuplajelor electrice potrivite reduce riscul de socuri electrice.
- 2)Evitati contactul cu suprafetele de impamantare (tevi, radiatoare, lanturi etc.). Exista un risc sporit de curentare.
- 3)Nu expuneti instrumentele electrice la ploaie si umiditate. Excesul de umiditate mareste riscul de curentare si soc electric.
- 4)Nu folositi necorespunzator cablul electric de alimentare. Niciodata nu folositi cablul pentru a ridica instrumentul sau pentru a forta extragerea din priza. Evitati expunerea cablului la caldura, uleiuri sau lame ascutite si elemente in miscare. Cablurile deteriorate sau innodate pot provoca soc electric.
- 5)La utilizarea instrumentului in aer liber folositi un prelungitor adecvat pentru a evita riscul de soc electric.
- 6)Daca se impune utilizarea instrumentului electric in locatii cu umiditate ridicata folositi surse electrice cu impamantare. Acest tip de protectie reduce riscul de socuri electrice.

3.PROTECTIA INDIVIDUALA

- 1)Se recomanda atentie sporita si discernamant atunci cand operati instrumente electrice. Nu operati astfel de echipamente daca sunteti obosesti, sub influenta alcoolului, drogurilor sau a medicamentelor ce reduc puterea de judecata si concentrarea. Orice moment de neatenție poate determina un accident cu consecinte grave.
- 2)Folositi echipament de protectie. Intodeauna folositi ochelari de protectie. Folosirea corespunzatoare a echipamentului de protectie (masti de praf, bocanci, casca de protectie, antifoane) reduce riscul de accidentare.
- 3)Evitati pornirile accidentale. Asigurati-va ca butonul/comutatorul de pornire este in pozitia "OFF" inainte de a

conecta instrumentul la priza. In niciun caz nu transportati polizorul cu degetul pe comutatorul de pornire-oprire si nici nu conectati la priza cu comutatorul in pozitia "ON" – aceste situatii predispun la accidente.

4)Indepartati orice cheie de ajustare inainte de a porni polizorul. O cheie inca atasata componentelor in miscare poate provoca vatamarea corporala.

5)Nu va dezechilibrati si nu va expuneti corpul in zona de slefuire. Pastrati permanent controlul si nu va expuneti la situatii neasteptate.

6)Imbracati-va corespunzator. Nu folositi salopete prea largi sau bijuterii ce pot fi antrenate de elementele in miscare. Feriti-va imbracamintea, manusile sau parul de organele in miscare ale polizorului.

7)Daca polizorul este dotat cu aspirator si colector de praf asigurati-va ca aceste accesorii sunt atasate si functioneaza corespunzator. Utilizarea acestor accesorii poate reduce excesul de praf in aer si pericolele generate de acesta.

8)Folositi cleme sau alte modalitati practice de sustinere si suport a materialului de prelucrat pe bancul de lucru. Nu se recomanda sustinerea materialului de polizat in mana sau proptit cu ajutorul corpului deoarece poate determina pierderea controlului.

9)Nu folositi polizorul pe scara sau pe orice alt suport instabil. Pastrati-va picioarele ferm pe suprafete stabile pentru un control mai bun asupra polizorului in situatii neasteptate.

10)Pastrati manererele uscate, curate si fara pete de ulei sau unsoare. Mainile unsoase nu permit un control in siguranta al polizorului.

11)Folositi intotdeauna ochelari de protectie cu aparatoare laterale. Ochelari obisnuiti pot avea lentile cu rezistenta la impact dar nu sunt ochelari de protectie corespunzatori. Folosirea ochelarilor adecvati reduce pericolul de accidentare la ochi.

12)Protejati-va plamanii. Utilizati o masca de protectie impotriva prafului generat in operatia de slefuire. Respectarea acestei reguli reduce riscul de vatamare corporala.

13)Protejati-va auzul. Folositi antifoane daca procesul de slefuire este de lunga durata. Respectarea acestei reguli reduce riscul de vatamare corporala.

4.FOLOSIREA SI INTRETINEREA POLIZORULUI ELECTRIC

1)Nu forta polizorul electric in operatii pentru care nu a fost proiectat. Instrumentul corect folosit in scopul si parametrii pentru care a fost proiectat va presta corespunzator si in siguranta pentru obtinerea rezultatului dorit.

2)Nu folositi polizorul electric atunci cand comutatorul pornit-oprit (ON-OFF) nu functioneaza. Orice instrument electric ce nu poate fi controlat prin comutatorul pornit-oprit reprezinta un pericol in exploatare si trebuie reparat.

3)Deconectati-va de la priza si/sau indepartati acumulatorul de la polizor inainte de a face ajustarile necesare, inainte de a schimba accesoriile sau inainte de a-l returna spre pastrare.

Aceasta masura de prevedere reduce riscul de pornire accidentala.

4)Depozitati instrumentele electrice in locuri sigure ce nu permit accesul copiilor sau al persoanelor nefamiliarizate cu instructiunile de operare a acestor echipamente. Polizorul electric reprezinta un pericol daca este folosit de persoane neavizate si neinstructite corespunzator.

5)Se recomanda intretinerea corespunzatoare a polizorului electric. Verificati blocajele, decalajul sau largirea componentelor in miscare, fisurile componentelor sau orice conditie ce poate afecta buna functionare. Daca sunt deteriorate dispuneti repararea sau inlocuirea acestor elemente inainte de a incepe operatia de slefuire. Multe accidente sunt cauzate de intretinerea defectuoasa a sculelor electrice.

6)Pastrati sculele de slefuire curate. Se recomanda pastrarea sculelor de slefuire in stare de buna functionare, pentru un mai bun control al operatiei de slefuire.

7)Folositi instrumentul electric in conformitate cu aceste instructiuni de folosire pentru operatiile si maniera in care a fost proiectat luand in considerare conditiile de lucru. Folosirea polizorului electric in operatii diferite de cele pentru care a fost conceput poate determina situatii periculoase si poate duce la vatamare corporala.

8)Salvati aceste instructiuni si folositi-le pentru a-i invata pe alti utilizatori cum sa foloseasca acest echipament. Ori de cate ori imprumutati polizorul altor persoane asigurati-va ca le-ati dat si instructiunile de folosire.

5.REPARAREA

1)Orice reparatie trebuie sa fie facuta de personal autorizat corespunzator.

2) Atunci când întrețineți un instrument electric folosiți numai piese de schimb identice celor originale.

3)Folositi instructiunile din capitolul Intretinere al acestui manual. Folosirea componentelor neautorizate sau ignorarea instructiunilor de intretinere corespunzatoare pot genera factori de risc de electrocutare sau accidentare.

REGULI DE SIGURANTA

1.Polizorul unghiular este un instrument electric destinat operatiunii de slefuire/polizare. Cititi avertismentele de siguranta, instructiunile, ilustratiile si specificatiile prezentate in acest manual. Daca nu sunt respectate intocmai va expuneti riscului de electrocutare, pericolului de incendiu sau vatamare corporala.

2.Nu recomandam folosirea periiilor de sarma pentru sablare. Orice improvizatie poate determina risc de electrocutare si vatamare personala.

3.Nu folositi accesorii nerecomandate de producator. Simplul fapt ca acestea pot fi atasate polizorului nu asigura operarea in siguranta.

4.Viteza de operare a accesoriilor trebuie sa fie cel putin egala cu viteza maxima inscriptionata pe polizorul electric. Accesorii cu o viteza de operare mai mare creeaza pericol in exploatare.

5.Diametrul exterior si grosimea discurilor de polizor trebuie sa corespunda parametrilor ceruti de polizor. O dimensionare incorecta nu asigura controlul corespunzator operatiei de polizare.

6.Diametrul axului de polizare, flansele, suportii posteriori si oricare dintre accesorii trebuie sa se portiveasca axului de rotire. Daca diametrul nu se potriveste axului miscarea de rotatie va fi excentrica, va vira necontrolat si va determina pierderea controlului.

7. Nu folositi accesorii deteriorate. Inainte de folosirea lor verificati ca discurile abrazive sa nu fie ciobite, crapate sau uzate. Dupa inspectarea si instalarea accesoriilor pozitionati-va in afara zonei de rotatie a polizorului si efectuati un test de siguranta de un minut pentru a nu va pune in pericol daca elementele nu au fost corect asamblate si asigurate.

8.Folositi echipament de protectie individuala. Folositi masca de protectie sau ochelari de protectie in functie de complexitatea operatiei pe care urmeaza sa o efectuati. Daca este cazul folositi masca de praf, antifoane, manusi de protectie si sort de piele care sa va protejeze de particulele abrazive, fragmente solide si scantei. Expunerea prelungita la zgomot de inalta intensitate determina pierderea auzului.

9.Operatia de polizare se face in zone vizibil marcate in care accesul este restrictionat si conditionat de purtarea echipamentului individual de protectie. Particulele antrenate de forta centrifuga pot determina accidentarea in zona apropiata.

10. Sustineti polizorul de manerele izolate corepsunzator si evitati contactul cu cabluri electrice sau propriul cablu de alimentare. De asemenea, contactul componentelor metalice cu cabluri electrice active poate determina electrocutarea operatorului.

11.Aliniati cablul de alimentare departe de accesoriile in miscare. Daca pierdeti controlul, cablul se poate infasura sau taia si va va accidenta mana sau bratul prin antrenare.

12.Nu lasati polizorul din mana pana cand discul nu s-a oprit complet. Discul in miscare poate interactiona cu suprafata si va smulge scula din mana operatorului provocand accidentarea.

13.Nu actionati polizorul in timpul transportului. Contactul accidental intre elementele in miscare si corpul uman poate determina agatarea elementelor de imbracaminte si provoca rani.

14.Se recomanda curatarea periodica a suflantelor de aerisire. Ventilatorul de la motor va atrage praf in carcasa si acumularea depozitelor de praf si metal creaza risc de electrocutare.

15.Nu operati scule electrice in preajma materialelor inflamabile. Scanteile ce apar pot provoca aprinderea acestor materiale.

16.Nu folositi accesorii ce necesita agenti de racire. Folosirea apei sau a agentilor de racire poate duce la electrocutare.

REGULI SUPLIMENTARE DE SIGURANTA

Reculul si alte avertismente similare

Reculul este o miscare rapida de agatare si antrenare in directia opusa miscarii de rotatie in punctul de contact. In cazul de fata reculul este rezultatul folosirii incorecte a unei scule electrice in conditii necorespunzatoare si se poate corecta daca se iau urmatoarele precautii:

De exemplu, daca un disc abraziv se blocheaza in piesa de prelucrat, marginea care s-a agatat in punctul de contact determina pierderea controlului asupra sculei electrice si desprinderea sau aruncarea in afara a discului abraziv. Acesta va ricoșa necontrolat inainte sau inapoi provocand accidentarea. Discurile abrazive se pot sparge in aceste conditii de utilizare necorespunzatoare.

1. Apucati polizorul cu ambele maini si pozionati ferm bratele pentru a contracara fortele de recul. Folositi intotdeauna manerul suplimentar pentru a putea controla mai bine reculul si efectul de torsiune.

2. Nu puneti mana in vecinatatea componentelor in miscare. O miscare accidentala de recul va poate accidenta la mana.

3. Nu va pozionati corpul in zona de recul a sculei electrice. Miscarea de recul va proiecta polizorul in directie opusa miscarii de rotatie in punctul de contact.

4. Atentie sporita la polizarea obiectelor ascutite si cu muchii taioase. Acestea tind sa agate si sa antreneze discul de polizor cauzand pierderea controlului si reculul.

5. Nu atasati la polizor o lama de ferastrau, lama de taiere lemn sau lama dintata. Acestea determina frecvent pierderea controlului si reculul instrumentului electric.

REGULI SUPLIMENTARE LA OPERATIA DE POLIZARE

1. Folositi doar tipul de disc de polizor recomandat in specificatiile tehnice si care se potriveste scutului de protectie instalat pe scula electrica. Un disc de polizor care nu a fost special proiectat pentru polizorul dvs. nu poate fi controlat corespunzator si nu prezinta siguranta in functionare.

2. Scutul de protectie trebuie sa fie bine atasat de polizor si pozionat astfel incat sa asigure protectie maxima. Cu cat discul de polizor este mai putin expus, cu atat operatorul este mai protejat de fragmente si particulele proiectate in timpul polizarii.

3. Discurile de polizor trebuie folosite in functie de scopul pentru care au fost destinate. De exemplu: nu polizati cu discuri abrazive de taiere. Prin aplicare fortei din lateral poate cauza spargerea lor.

4. Folositi flanse de marimea si forma potrivita si in stare foarte buna de functionare pentru discul de polizor. Flansa potrivita fixeaza corect discul de polizor si reduce posibilitate de spargere. Flansele folosite in fixarea discurilor de taiere pot fi diferite de flansele folosite la fixarea discurilor de polizor.

5. Nu folositi discurile de polizor tocite, utilizate in polizoare industriale de mare dimensiune. Un disc de polizor destinat unui polizor industrial nu se potriveste unui polizor individual care are o viteza mai mare de rotatie.

UTILIZAREA POLIZORULUI UNGHIULAR

1. Polizorul este utilizat in operatia de polizare.

2. Evitati contactul accidental cu discul de polizor in miscare. In acest caz opriti imediat polizorul si verificati-l pentru a evita posibila accidentare.

3. Daca remarcati vibratii semnificative sau alte defecte in timpul operatiei opriti polizorul si verificati-l pentru a identifica motivele.

4. La polizarea metalului apar scantei. Asigurati-va ca aceste scantei nu lovesc alte persoane din vecinatate.

5. Praful produs in urma operatiei de polizare poate contine compusi chimici daunatori organismului. Nu lucrati cu materiale ce contin azbest.

6. Nu se recomanda lucrul in spatii inchise, prafuite.

7. Se recomanda folosirea polizorului in spatii uscate.

ATENTIE: Suspensiile din aer ce se produc in timpul operatiilor de polizare pot contine compusi chimici cancerigeni cu efecte negative asupra sistemului reproducator, ca de exemplu: 1) plumb, in cazul aplicatiilor de vopsea pe baza de plumb; 2) arsenic si crom in cazul lemnului tratat folosit in constructii



Factorii de risc cresc in functie de cat de des efectuati astfel de operatii. Pentru a reduce expunerea organismului la astfel de lucrari se recomanda o ventilare eficienta a zonei de lucru si echipament de protectie corespunzator.

ACCESORII STANDARD

- Scut de protectie
- Maner lateral
- Cheie de instalare
- Cheie hexagonala de fixare

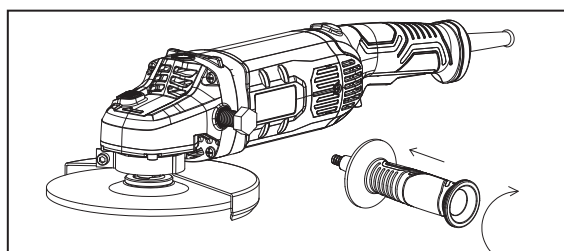
FUNCTIONARE

1. ALIMENTAREA ELECTRICA

Puterea de alimentare trebuie sa corespunda informatiilor de pe placuta de identificare a polizorului.

2. INSTALAREA MANERULUI LATERAL

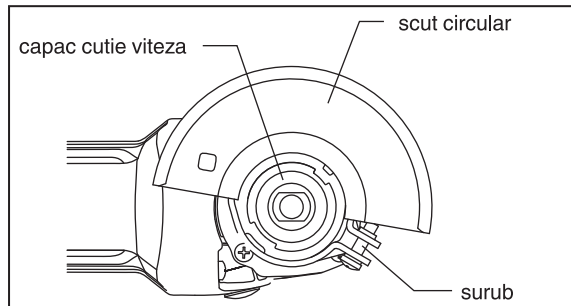
Introduceti manerul lateral in fanta laterala in pozitia dorita si insurubati-l la maxim. Asigurati-va ca manerul este fixat



corespunzator pentru ca va ajuta in controlul polizorului in timpul operatiei propriu-zise.

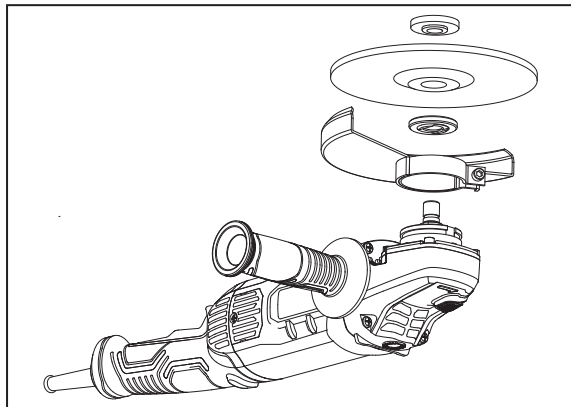
3. MODIFICAREA SI DEMONTAREA SCUTULUI DE PROTECTIE

Cand fixati scutul asigurati-va ca proeminenta de pe scutul circular corespunde canelurii de pe capacul cutiei de viteze. Intoarceți scutul in pozitie de lucru, in sens invers acelor de ceasornic. La final strangeti surubul de fixare.



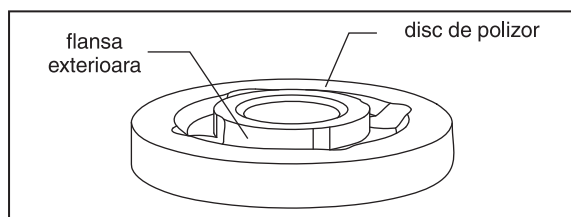
4. MONTAREA DISCULUI DE POLIZOR

ATENȚIE: Folositi doar discuri de polizor cu viteza maxima de utilizare in siguranta de peste 80m/s. Nu folositi discuri de polizor uzate sau necalibrate corespunzator.



1) Cand rotorul (3) este complet oprit folositi butonul de blocare (11).

2) Montati flansa interioara (5) pe rotor, incarcati discul de polizor (6) pe flansa interioara. Cu ajutorul flansei (7) fixati-le impreuna pe rotor. Atentie ca directia de instalare a flansei exterioare sa corespunda imaginii. Pentru instalarea discurilor de taiere se foloseste o alta suprafata de contact decat in cazul discurilor de polizor.



3) Verificati ca imbinarea intre discul de polizor si flansa sa fie perfecta, sa nu joace. Apoi strangeti flansa exterioara (7) cu ajutorul cheii de montaj (8).

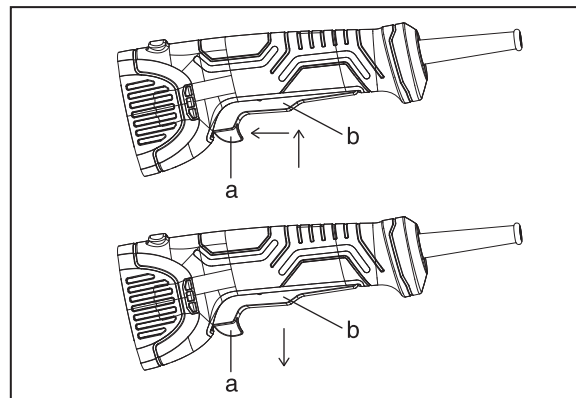
4) Indepartati cheia de montaj (8) si deblocati rotorul de la butonul (1).

5. PORNIREA-OPRIREA POLIZORULUI

ATENȚIE: Asigurati-va de buna functionare a comutatorului si de faptul ca este in pozitia OFF inainte de a introduce polizorul in priza.

Comutatorul include butonul de blocare "a" și declanșatorul "b". Trebuie activat butonul de blocare pentru a activa declanșatorul, ceea ce va evita pornirea accidentală a mașinii.

1) ON: (1) Comutatorul lateral: apasati partea inferioara a comutatorului (9) si impingeti-l inainte spre pozitia "I".



2) OFF: (1) Comutatorul lateral: apasati partea din spate a comutatorului (9), comutatorul va cadea automat la pozitia "0".

3) Odata pornit polizorul componentele se pun in miscare.

4) Daca peria de siguranta este decuplata, polizorul se va opri automat pentru a evita stricarea motorului.

5) Rulati scula fără încărcare timp de cel puțin 1 minut într-o zonă de protecție atunci când utilizați o piatra de polizor noua.

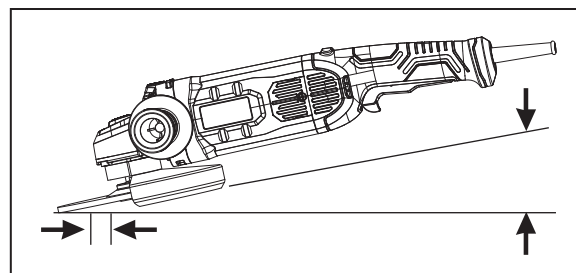
UTILIZARI

ATENȚIE: Pentru a reduce riscul de accidentare, electrocutare sau distrugerea polizorului, inainte de inceperea lucrului verificati traseele de gaz, curent electric si de apa din zona de lucru.

ATENȚIE: Apucati cu fermitate manerul frontal si pe cel lateral al polizorului, inainte de a porni lucrul.

1. RECOMANDARI

1) Cand polizati mentineti un unghi de 15 grade intre discul polizorului si suprafata de lucru, rezultatul optim se obtine in suprafata de contact.

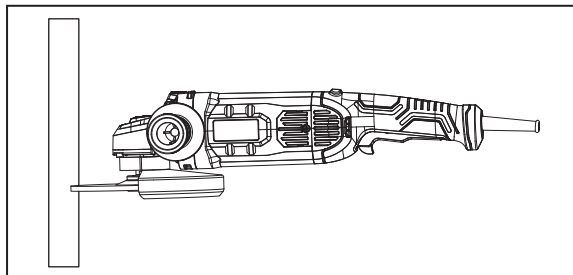


2) Pentru a evita supraîncalzirea suprafeței de lucru, decolorarea sau apariția coamelor mutați polizorul înainte și înapoi aplicând presiune moderată.

3) Nu folosiți discuri de tăiere pentru a poliza o suprafață.

4) Sustineți polizorul în așa fel încât scanteile și praful generat să zboare departe de corp.

ATENȚIE: La operația de polizare a suprafețelor de metal apar scantei. Verificați să nu existe materiale combustibile în zona în care apar scantei.



2. RECOMANDĂRI LA TĂIERE

1) Unghiul de tăiere este neted și curat.

2) Nu apăsați lateral discul de polizor.

3) Pentru început se decupează o porțiune mică în secțiune transversală, apoi spre exterior pe canalul de tăiere.

4) La decuparea zidăriei se recomandă folosirea ghidajului de tăiere.

5) Direcția de tăiere este foarte importantă. Scula electrică trebuie să lucreze în direcția opusă direcției de rotație.

OPERAȚIUNI DE ÎNTREȚINERE



ATENȚIE: Înainte de orice intervenție la polizor asigurați-vă că este scos din priză.

1) Inspectați cu atenție discurile diamante. Dacă sunt tocite sau stricate pot determina defecțiuni ale motorului și pot afecta eficiența polizării, de aceea vă sugerăm să le schimbați periodic.

2) Inspectați periodic cablul de alimentare. Este un cablu special conceput și se recomandă înlocuirea lui într-un service autorizat HYUNDAI. Polizorul unghiular se folosește cu un cablu specific de alimentare, orice înlocuire neautorizată a acestuia este interzisă.

3) Pastrati gurile de aerisire curate. Îndepărtați periodic praful depus pe polizor în timpul utilizării pentru a preveni intrarea reziduurilor în interiorul mecanismului.

4) Înlocuiți periile de carbon când acestea se tocesc și motorul nu mai funcționează. Orice operație de întreținere trebuie efectuată la un service HYUNDAI autorizat.

5) Toate operațiile de reparație trebuie efectuate de un service HYUNDAI. Folosiți exclusiv accesoriile HYUNDAI recomandate pentru acest polizor.

6) Curățarea. Folosiți o carpa curată și o soluție slabă de săpun pentru îndepărtarea mizeriei și prafului acumulate.

7) Evitați expunerea polizorului la soc, cadere și evitați unsoarea sau reziduurile uleioase.

PROTEJARE MEDIU

1) Sculele, accesoriile și ambalajele ar trebui sortate în vederea reciclării.



2) La momentul casării sculele electrice și accesoriile conțin o serie de materiale și componente de bază, plastic ce pot fi reintroduse în procesul de reciclare.

3) Suspensiile solide, praful produs în procesul de polizare poate să conțină o serie de compuși chimici ce trebuie colectați în containere speciale pentru reciclare.

SERVICE

1) Pentru reparație și întreținere în perioada de garanție contactați centrul de service autorizat și prezentați certificatul de garanție și factura produsului.

2) Folosirea necorespunzătoare a produsului duce la anularea garanției produsului.

DEFECTIUNI SI MOD DE REZOLVARE

PROBLEME	MOTIVUL	MOD DE REZOLVARE
1. Motorul nu porneste	1.Nu este conectat la priza	1.Conectati-va la priza
	2.Stecherul nu este bine infipt in priza	2.Verificati stecherul in priza
	3.Comutatorul nu functioneaza	3.Reparati sau inlocuiti comutatorul
	4.Periile nu ating comutatorul	4.Inlocuiti periile cu altele noi
2. Se invarte greoi si cu zgomot in momentul pornirii	1.Comutatorul nu functioneaza	1.Reparati sau inlocuiti comutatorul
	2.Probleme mecanice	2.Verificati componentele mecanice
3.Comutatorul face scurt	1.Este in scurt cu carcasa metalica	1.Reparati carcasa metalica
	2.Exista o conexiune slaba intre perie si comutator	2.Inlocuiti-o cu una noua
	3.Suprafata comutatorului nu este neteda	3.Curatatii suprafata comutatorului
4.Se roteste incet si cu zgomot in procesul de lucru	1.Se utilizeaza un disc de polizor necorespunzator	1.Schimbati dimensiunea sau tipul de disc
	2.Discul a intrat in contact cu structuri ascunse de ramforsare	2.Schimbati zona de lucru pentru a evita contactul cu structurile ascunse
	3.Prea mult lubrifiant	3.Reduceti cantitatea de lubrifiant folosita.

Declaratie de conformitate



Declarăm pe propria raspundere ca urmatoarea scula electrica

HY-AG 24-230

fabricata in serie este conforma cu normele si standardele armonizate UE ce
fac referire la siguranta si la standardele specifice produselor:

EN60745, EN55014, EN61000 in conformitate cu Directivele Consiliului
2006/42/EC, 2006/30/EU

Importator: EXPOTEHNICA SRL, Blejoi, nr. 960, Prahova, Romania
Blejoi, 06.01.2020

A handwritten signature in black ink, appearing to be 'M. Miresteanu', written over a faint circular stamp or logo.

Mihai Miresteanu (Manager aprovizionare)

HYUNDAI
POWER PRODUCTS

Pentru solicitari va rugam contactati:

EXPOTEHNICA S.R.L.
Blejoi nr.960, Prahova, Romania
Telefon: 0244-436617
Email: office@expotehnica.ro
www.hyundai-power.ro

Importat de EXPOTEHNICA S.R.L., Romania

Licensed by Hyundai Corporation, Korea